



FONDO EUROPEO PMI "IDEAS POWERED FOR BUSINESS" 2023: REQUISITI E MODALITÀ DI ACCESSO

INDICE. 1. Il Fondo europeo per le PMI "Ideas Powered for business". 2. Modalità di accesso al Fondo PMI: presentazione della domanda, utilizzo dei voucher, attività rimborsabili. 3. Requisiti di accesso al Fondo PMI: come valutare se l'impresa richiedente è una PMI. 4. (Segue) Imprese autonome, associate o collegate: come cambiano i parametri da calcolare ai fini della qualifica di PMI?

1. Il Fondo per le PMI "Ideas Powered for business".

Il Fondo per le PMI "Ideas Powered for business" è un regime europeo di sovvenzioni che si propone di sostenere e agevolare, sotto il profilo economico, l'accesso ai diritti di proprietà intellettuale da parte delle piccole e medie imprese europee. Il Fondo, attivo fino all'8 dicembre 2023 e basato sul principio del "primo arrivato, primo servito" ¹, è promosso dalla Commissione europea e attuato dall'Ufficio dell'Unione europea per la proprietà intellettuale (EUIPO). Il presente documento intende illustrare le principali caratteristiche del Fondo in questione, al fine di agevolarne l'accesso da parte delle

¹ "Il Fondo per le PMI 2023 dispone di fondi limitati e qualora siano esauriti, le domande saranno chiuse prima della data indicata. In caso di esaurimento dei fondi per un determinato voucher, sarà pubblicata una nota informativa sul sito web del Fondo per le PMI e le domande per il voucher in questione saranno bloccate."

<https://euipo.europa.eu/ohimportal/it/help-sme-fund-2023>

imprese interessate. Attualmente, per le PMI italiane, il Fondo 2023 copre fino al 75% delle tasse relative a domande di registrazione di marchi e disegni e modelli, entro un tetto di spesa di 1000 euro. Al riguardo, occorre ricordare che il **marchio** è il segno distintivo dei prodotti o dei servizi dell'impresa, mentre la tutela dei **disegni e modelli** ha per oggetto il particolare aspetto di un prodotto o di una sua parte. In entrambi i casi, la registrazione concede al titolare il diritto di sfruttare in esclusiva, per il periodo di tempo prestabilito², l'*asset* tutelato, nonché di opporsi agli utilizzi illeciti eventualmente effettuati da terzi.

2. Modalità di accesso al Fondo: presentazione della domanda, utilizzo dei voucher, attività rimborsabili.

L'*iter* di accesso al Fondo per le PMI prevede innanzitutto la presentazione all'EUIPO di un'apposita **domanda di sovvenzione**. Una volta concessa la sovvenzione e ricevuti i **voucher**, l'impresa potrà presentare la **domanda di registrazione** del marchio o del disegno o modello, pagando l'importo corrispondente, che sarà successivamente **rimborsato** tramite attivazione del voucher. Non è invece prevista la possibilità di rimborso delle tasse relative a titoli già concessi o la cui domanda sia stata depositata anteriormente alla richiesta di accesso al Fondo: pertanto, ai fini dell'ottenimento del rimborso, è necessario *prima* richiedere la sovvenzione e, soltanto *dopo* che questa sia stata approvata, depositare la domanda di registrazione del titolo IP.

La domanda di sovvenzione può essere presentata dal titolare, da un dipendente o da un rappresentante autorizzato (es. un professionista IP) dell'impresa. Si precisa che, in ogni caso, tutti i rimborsi sono accreditati dall'EUIPO direttamente sul conto della PMI indicato nella domanda. Per presentare la domanda **autonomamente**, la PMI dovrà: a) creare un *account* sul portale dedicato al fondo per le PMI dell'EUIPO³; b) preparare la

² L'esclusiva sul marchio dura per 10 anni, rinnovabili per un numero illimitato di volte, mentre quella sui disegni e modelli dura per 5 anni, rinnovabili per un massimo di 5 volte.

³ <https://euipo.europa.eu/ohimportal/it/online-services/sme-fund>

documentazione richiesta⁴; c) compilare e inviare il modulo di domanda⁵.

Se invece l'impresa sceglierà di farsi rappresentare da un **professionista**, sarà quest'ultimo, munito di dichiarazione firmata dall'impresa, a curare le varie fasi di accesso al Fondo PMI e di registrazione del marchio o del disegno o modello (inclusa la richiesta di rimborso successiva alla presentazione della domanda di registrazione).



Fonte: <https://euipo.europa.eu/ohimportal/it/online-services/sme-fund>

Come detto, le PMI italiane possono beneficiare della sovvenzione per un importo complessivo massimo di 1000 euro, emesso sotto forma di voucher. I voucher hanno una validità di **due mesi**, prorogabile per ulteriori due mesi, periodo di tempo entro il quale, dunque, bisognerà sia presentare la domanda di registrazione del marchio (o disegno e modello) e pagare le relative tasse, sia **attivare il voucher** per ottenere il rimborso. Rispettare le tempistiche appena indicate è particolarmente importante, in quanto il voucher, una volta scaduto senza essere stato attivato o prorogato, non potrà più essere utilizzato, e la PMI non potrà essere riammessa al Fondo nel corso dello stesso anno.

⁴ La domanda di accesso al Fondo deve essere accompagnata dai seguenti documenti: a) un estratto conto dell'impresa (indicante nome dell'impresa, titolare del conto, numero IBAN completo con codice paese e codice BIC/SWIFT); b) il certificato di partita IVA o di numero di registrazione nazionale dell'impresa, rilasciato dall'autorità nazionale competente; c) una dichiarazione firmata della PMI (solo in caso di rappresentanza).

⁵<https://euipo.europa.eu/ohimportal/it/login?service=https%3A//euipo.europa.eu/sme-fund/it/casservice>



2. Ricevi la concessione della sovvenzione e i voucher

Una volta ricevuti la concessione della sovvenzione e i voucher (riceverai una risposta entro 15 giorni lavorativi), dovrai attivarli richiedendo il rimborso entro due mesi (con possibilità di proroga).

Voucher per marchi, disegni e modelli - 1.000€

SME fund 2023

Fonte: <https://euipo.europa.eu/ohimportal/it/online-services/sme-fund>

Ricapitolando, dunque, una volta concessa la sovvenzione e una volta richieste e pagate le attività IP all'Ufficio competente, l'impresa potrà attivare i voucher e chiedere il rimborso di quanto pagato per i seguenti servizi (nella misura indicata):

- **MARCHI, DISEGNI E MODELLI UE:** Tasse per le domande europee di marchi e/o di disegni e modelli, incluse le tasse per le classi aggiuntive e per l'esame, la registrazione, la pubblicazione e il differimento della pubblicazione (**rimborso del 75%**);
- **MARCHI, DISEGNI E MODELLI NAZIONALI:** Tasse per le domande nazionali di marchi e/o di disegni e modelli, incluse le tasse per le classi aggiuntive e per l'esame, la registrazione, la pubblicazione e il differimento della pubblicazione (**rimborso del 75%**);
- **MARCHI, DISEGNI E MODELLI EXTRA UE:** Tasse per le domande extra UE di marchi e/o di disegni e modelli, incluse le tasse di base e le tasse di designazione (anche successive), ed escluse le tasse di designazione per Paesi UE e le tasse di gestione applicate dall'ufficio di origine (**rimborso del 50%**).

3. Richiedi le attività di PI e paga l'importo corrispondente

Attività | **Rimborso delle tasse**

| Attività | Rimborso delle tasse |
|--|----------------------|
| ▶ MARCHI, DISEGNI E MODELLI (a livello regionale, nazionale e dell'UE) | 75% |
| ▶ MARCHI, DISEGNI E MODELLI (al di fuori dell'UE) | 50% |

Fonte: <https://euipo.europa.eu/ohimportal/it/online-services/sme-fund>

Peraltro, l'invio del modulo di rimborso, che serve ad attivare il voucher, avvierà anche il cosiddetto "periodo di attuazione", cioè un periodo di 6 mesi durante il quale sarà possibile richiedere attività aggiuntive (sempre relative alla domanda di registrazione presentata). Ciò consentirà, infine, di **ottenere il rimborso** delle tasse nella misura prevista. Il rimborso avverrà entro un mese, mediante bonifico, previa approvazione delle informazioni contenute nel modulo e della prova del pagamento.

4. Ottieni il rimborso

▶ Dopo aver richiesto le attività e pagato l'importo corrispondente:

- Compila e invia il modulo di rimborso.

Questo attiverà il tuo voucher e avvierà il «periodo di attuazione» che ti consentirà di richiedere attività aggiuntive e il rimborso per un periodo di:

- 6 mesi per i voucher per marchi, disegni e modelli

▶ L'EU IPO effettuerà il pagamento entro un mese.

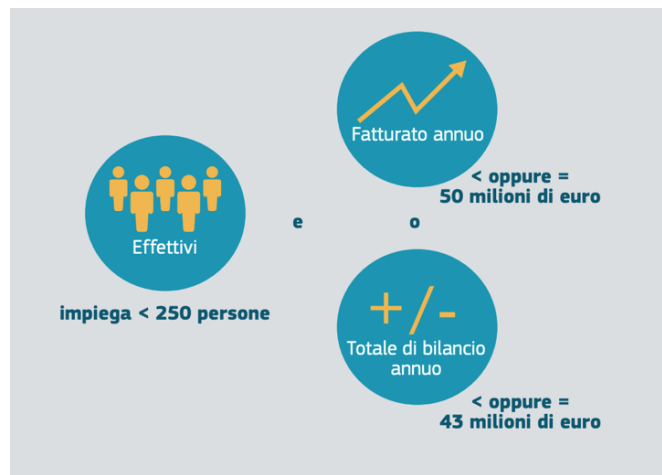
Fonte: <https://euipo.europa.eu/ohimportal/it/online-services/sme-fund>

3. Requisiti di accesso al Fondo PMI: come valutare se l'impresa richiedente è una PMI.

Secondo la definizione europea, è una PMI l'impresa che abbia:

- a) meno di **250 occupati**; e
- b) un **fatturato annuo** che non supera i **50 milioni** di euro o un **totale di bilancio annuo** che non supera i **43 milioni** di euro.

È bene notare che il fatturato e il totale di bilancio sono considerati criteri alternativi: pertanto, basta che l'impresa rispetti una delle due soglie e, anche se supera l'altra, sarà comunque qualificata come PMI⁶.



Fonte: <https://data.europa.eu/doi/10.2873/142224>

All'interno della categoria delle PMI si distinguono poi:

- a) le microimprese (meno di 10 occupati, fatturato annuo o totale di bilancio annuo non supera i 2 milioni di euro);
- b) le piccole imprese (meno di 50 occupati, fatturato annuo o totale di bilancio non supera i 10 milioni di euro);
- c) le medie imprese (meno di 250 occupati, fatturato annuo non supera i 50 milioni di euro o totale di bilancio annuo non supera i 43 milioni di euro).

⁶ Per una panoramica più completa sulla qualificazione di PMI ai sensi del diritto europeo è possibile consultare il documento: Commissione europea, Direzione generale del Mercato interno, dell'industria, dell'imprenditoria e delle PMI, *Guida dell'utente alla definizione di PMI*, Ufficio delle pubblicazioni, 2020, <https://data.europa.eu/doi/10.2873/142224>

| Categoria d'impresa | Effettivi | Fatturato annuo | Totale di bilancio annuo |
|---------------------|-----------|-----------------|--------------------------|
| Media impresa | < 250 | ≤ 50 Mio EUR | ≤ 43 Mio EUR |
| Piccola impresa | < 50 | ≤ 10 Mio EUR | ≤ 10 Mio EUR |
| Microimpresa | < 10 | ≤ 2 Mio EUR | ≤ 2 Mio EUR |

Fonte: <https://euipo.europa.eu/ohimportal/it/help-sme-fund-2023>

Vediamo ora più dettagliatamente i criteri di calcolo dei parametri relativi agli occupati, al fatturato annuale e al bilancio complessivo.

Per quanto attiene al calcolo degli **occupati effettivi**, sono inclusi il personale a tempo pieno, il personale a tempo parziale e quello su base temporanea/stagionale: quindi i dipendenti, i lavoratori equiparati ai dipendenti, i proprietari-gestori, i soci che svolgono attività regolare nell'impresa. Non sono invece inclusi gli apprendisti con contratto di apprendistato, gli studenti con contratto di formazione professionale e i dipendenti in congedo di maternità o parentale.

Per quanto riguarda il calcolo del **fatturato annuo**, esso si determina sulla base del reddito che un'impresa ricava, durante l'anno di riferimento, dalla vendita di prodotti e dalla prestazione di servizi che ricadono nelle attività ordinarie dell'impresa, dopo aver dedotto gli eventuali oneri. Il fatturato non comprende IVA o altre imposte indirette.

Per quanto concerne, infine, il calcolo del **totale di bilancio annuo**, esso è il valore dei principali attivi di un'impresa. Valgono i dati contenuti negli ultimi conti annuali approvati.

4. (Segue) Imprese autonome, associate o collegate: come cambiano i parametri da calcolare ai fini della qualificazione di PMI?

Il calcolo dei parametri elencati nel paragrafo precedente può variare a seconda che l'impresa sia autonoma oppure se essa sia associata o collegata ad altre imprese: in questo secondo caso, infatti, sarebbero da conteggiare anche (in tutto o in parte) i dati delle imprese associate o collegate.

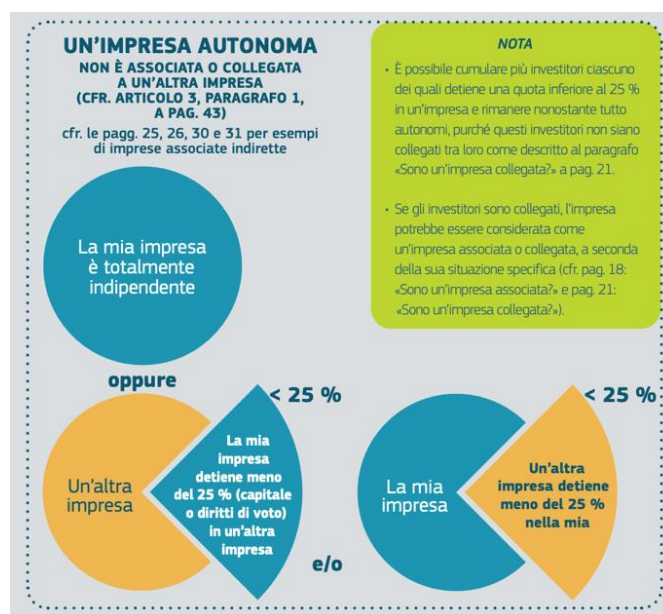
4.1 L'impresa autonoma.

L'impresa è autonoma se:

- a) è totalmente indipendente (non ha partecipazioni in altre imprese e nessun'altra impresa ha partecipazioni in essa);
- b) ha una partecipazione inferiore al 25% del capitale o dei diritti di voto in una o più altre imprese e/o è partecipata da soggetti esterni per una quota non superiore al 25% del capitale o dei diritti di voto;
- c) la soglia del 25% è raggiunta o superata da: società pubbliche di partecipazione, società di capitali di rischio e «*business angels*»; università e centri di ricerca senza scopo di lucro; investitori istituzionali, compresi i fondi di sviluppo regionale; autorità locali autonome aventi un bilancio annuale inferiore a 10 milioni di euro e meno di 5000 abitanti;
- d) non è collegata a un'altra impresa tramite una persona fisica.

Come calcolare, nell'**impresa autonoma**, i parametri degli occupati, del fatturato e del totale di bilancio ai fini del rispetto delle soglie previste per la PMI?

L'impresa autonoma calcola solo il numero di dipendenti e i dati finanziari contenuti nei propri conti annuali.



Fonte: <https://data.europa.eu/doi/10.2873/142224>

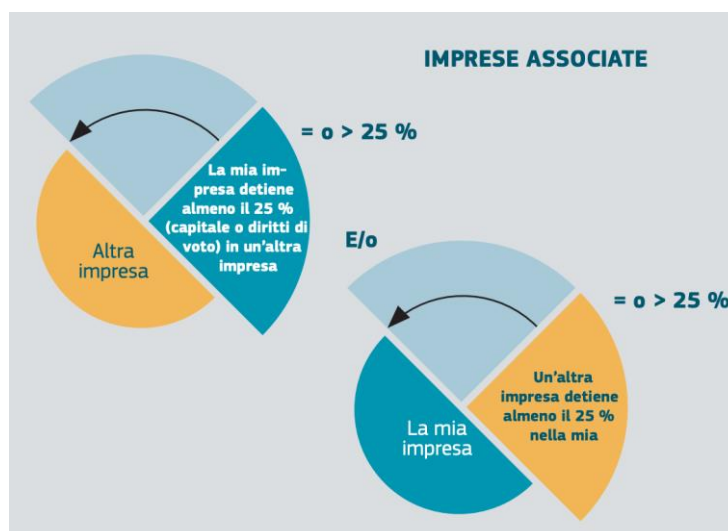
4.2 L'impresa associata.

L'impresa è associata se:

- a) ha una partecipazione uguale o superiore al 25% del capitale o dei diritti di voto di un'altra impresa e/o se è partecipata da altra impresa per una percentuale uguale o superiore al 25%;
- b) non è collegata ad altra impresa, cioè in particolare l'impresa non ha più del 50% dei diritti di voto in altra impresa (o viceversa).

Come calcolare, nell'**impresa associata**, i parametri degli occupati, del fatturato e del totale di bilancio ai fini del rispetto delle soglie previste per la PMI?

L'impresa associata deve aggiungere ai propri dati anche una percentuale degli occupati e dei dati finanziari dell'impresa a essa associata. Questa percentuale riflette la percentuale di quote o di diritti di voto – quale dei due sia il più alto. Es. partecipazione 30% = aggiunta del 30% degli effettivi, del fatturato e del totale di bilancio dell'impresa associata. Tale calcolo va effettuato per ciascuna impresa associata.



Fonte: <https://data.europa.eu/doi/10.2873/142224>

4.3 L'impresa collegata.

L'impresa è collegata a un'altra impresa se:

- a) l'impresa ha la maggioranza dei diritti di voto degli azionisti o dei soci di un'altra impresa;
- b) l'impresa ha il diritto di nominare o revocare la maggioranza dei membri del Consiglio di amministrazione, di direzione o di sorveglianza di un'altra impresa;
- c) un contratto tra imprese o una disposizione statutaria conferisce all'impresa il diritto di esercitare un'influenza dominante su un'altra impresa;
- d) un'impresa è in grado di esercitare da sola, grazie a un accordo, il controllo sulla maggioranza dei diritti di voto di azionisti o soci di un'altra impresa.

Come calcolare, nell'**impresa collegata**, i parametri degli occupati, del fatturato e del totale di bilancio ai fini del rispetto delle soglie previste per la PMI?

L'impresa collegata aggiunge ai propri dati il 100% dei dati dell'impresa a essa collegata.